



4. Nebenwirkungen

Wie alle Arzneimittel kann ICHTHODERM® Creme Nebenwirkungen haben. Bei der Bewertung von Nebenwirkungen werden folgende Häufigkeitsangaben zugrundegelegt:

| | |
|--|---|
| sehr häufig mehr als 1 von 10 Behandelten | häufig weniger als 1 von 10, aber mehr als 1 von 100 Behandelten |
| gelegentlich weniger als 1 von 100, aber mehr als 1 von 1000 Behandelten | selten weniger als 1 von 1000, aber mehr als 1 von 10.000 Behandelten |
| sehr selten weniger als 1 von 10.000 Behandelten, einschließlich Einzelfälle | |

4.1 Welche Nebenwirkungen sind möglich?

Sehr selten können Unverträglichkeitsreaktionen der Kopfhaut vorkommen. Bei Überempfindlichkeit gegen Natriumbituminosulfonat, hell oder gegen einen anderen Bestandteil können allergische Reaktionen auftreten:

4.2 Informieren Sie Ihren Arzt oder Apotheker, wenn Sie Nebenwirkungen bemerken, die nicht in dieser Gebrauchsinformation aufgeführt sind.

3. Wie ist ICHTHODERM® Creme aufzubewahren?

Arzneimittel für Kinder unzugänglich aufbewahren. Die Haltbarkeit nach Anbruch beträgt 12 Monate. Sie dürfen das Arzneimittel nach dem auf der Faltschachtel angegebenen Verfallsdatum nicht mehr verwenden.

Stand der Information:
August 2005

Fragen Sie Ihren Arzt oder Apotheker nach weiteren Präparaten der ICHTHYOL-GESELLSCHAFT oder wenden Sie sich jederzeit gerne direkt an:

ICHTHYOL-GESELLSCHAFT
Cordes, Hermann & Co. (GmbH & Co.) KG
Sportallee 85
22335 Hamburg
<http://www.ichthyol.de>
eMail: info@ichthyol.de

Gute Besserung wünscht Ihre ICHTHYOL-GESELLSCHAFT.

Liebe Patientin, lieber Patient!

Lesen Sie die gesamte Gebrauchsinformation sorgfältig durch, denn sie enthält wichtige Informationen für Sie. Dieses Arzneimittel ist auch ohne ärztliche Verschreibung erhältlich. Um einen bestmöglichen Behandlungserfolg zu erzielen, muß ICHTHODERM® Creme jedoch vorschriftsmäßig angewendet werden.

- Heben Sie die Packungsbeilage auf. Vielleicht möchten Sie diese später nochmals lesen.
- Fragen Sie Ihren Apotheker, wenn Sie weitere Informationen oder einen Rat benötigen.

Diese Gebrauchsinformation beinhaltet:

1. Was ist ICHTHODERM® Creme und wofür wird sie angewendet?
2. Was müssen Sie vor der Anwendung von ICHTHODERM® Creme beachten?
3. Wie ist ICHTHODERM® Creme anzuwenden?
4. Welche Nebenwirkungen sind möglich?
5. Wie ist ICHTHODERM® Creme aufzubewahren?

Gebrauchsinformation

ICHTHODERM® als Creme

Wirkstoff: Natriumbituminosulfonat (ICHTHYOL® - Natrium), hell

Zusammensetzung

Arzneilich wirksame Bestandteile: 100 g Creme enthalten: Natriumbituminosulfonat (ICHTHYOL®-Natrium), hell 2g. Sonstige Bestandteile: Propylenglycol, gereinigtes Wasser, Poloxamer 407, Octyldodecanol.

Darreichungsform und Inhalt

ICHTHODERM® Creme ist in Tuben mit 25 g (N1), 50 g (N1) und 100 g (N2) erhältlich.

218 032 0474 02/09-05



IHR PARTNER FÜR GESUNDE HAUT.





1. Was ist ICHTHODERM® Creme und wofür wird sie angewendet?

1.1 ICHTHODERM® Creme ist ein Dermatikum für die Kopfhaut aus der Gruppe der sulfonierten Schieferöle.

1.2 von: ICHTHYOL-GESELLSCHAFT
Cordes, Hermanni & Co. (GmbH & Co.) KG
Sportallee 85 • 22335 Hamburg
Tel.: 040-50714-0
Fax: 040-50714-110

1.3 ICHTHODERM® Creme wird angewendet zur Behandlung der krankhaften Talgdrüsenüberproduktion der Kopfhaut (Seborrhoea oleosa und sicca), Schuppenbildung, Schuppenflechte (Psoriasis), Juckflechte (Ekzem), Hautjuckreiz (Pruritus) und Haarbalgentzündung (Follikulitis) im Bereich des behaarten Kopfes.

2. Was müssen Sie vor der Anwendung von ICHTHODERM® Creme beachten?

2.1 ICHTHODERM® Creme darf nicht angewendet werden, wenn Ihnen bekannt ist, daß Sie auf den Wirkstoff Natriumbituminosulfonat, hell oder andere sulfonierte Schieferöle oder auf einen der sonstigen Bestandteile allergisch reagieren.

2.2 Besondere Vorsicht ist bei der Anwendung von ICHTHODERM® Creme erforderlich:
Nicht direkt im Auge anwenden.
Propylenglycol kann Hautreizungen hervorrufen.

Schwangerschaft und Stillzeit

In den für die Therapie üblichen Dosierungen liegen keine Hinweise über Risiken bei der Anwendung vor.

Verkehrstüchtigkeit und das Bedienen von Maschinen

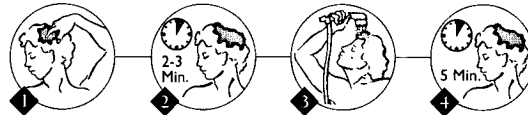
Es sind keine besonderen Vorsichtsmaßnahmen erforderlich.

2.3 Wechselwirkungen mit anderen Mitteln
Bitte informieren Sie Ihren Arzt oder Apotheker, wenn Sie andere Arzneimittel anwenden bzw. vor kurzem angewendet haben, auch wenn es sich um nicht verschreibungspflichtige Arzneimittel handelt. Der gleichzeitige, zusätzliche Gebrauch von anderen Kopfhauttherapeutika kann die Wirkung von ICHTHODERM® Creme beeinträchtigen.
Natriumbituminosulfonat, hell kann die Löslichkeit anderer Wirkstoffe erhöhen und somit deren Aufnahme in die Haut verstärken.

3. Wie ist ICHTHODERM® Creme anzuwenden?

Wenden Sie ICHTHODERM® Creme immer genau nach der Anweisung in dieser Packungsbeilage an. Bitte fragen Sie bei Ihrem Arzt oder Apotheker nach, wenn Sie sich nicht ganz sicher sind.

3.1 Art der Anwendung
Zum Auftragen auf die Kopfhaut.



1 Feuchten Sie Ihre Haare und Kopfhaut gut mit Wasser an. Für jede Kopfhautstelle einen 2 bis 3 Zentimeter langen Strang ICHTHODERM® Creme direkt mit dem Applikator auf die erkrankte Kopfhaut geben und mit den Fingerspitzen leicht einmassieren.

2 ICHTHODERM® Creme mindestens 2-3 Minuten einwirken lassen. Der direkte Kontakt der Creme mit den Augen sollte vermieden werden.

3 Haare und Kopfhaut mit warmem Wasser gründlich spülen.

4 ICHTHODERM® Creme erneut auf die Kopfhautstellen auftragen und einmassieren. Die Einwirkzeit sollte mindestens 5 Minuten betragen. Bei Bedarf kann die Einwirkzeit auch auf mehrere Stunden ausgedehnt werden. Auf Anweisung des behandelnden Arztes kann die Creme auch einmalig aufgetragen werden und über Nacht einwirken.

5 Anschließend den Kopf mit einem handelsüblichen Shampoo waschen und erneut mit warmem Wasser gründlich spülen.

3.2 Dosierung und Anwendungsdauer
Die Häufigkeit der Anwendung von ICHTHODERM® Creme richtet sich nach dem Krankheitsbild und dem Wiederauftreten von Schuppen und Juckreiz. Falls vom Arzt nicht anders verordnet, sollte ICHTHODERM® Creme in den ersten beiden Wochen mehrmals angewendet werden.
Mit fortschreitendem Rückgang der Erkrankung genügt zumeist eine einmalige wöchentliche Anwendung.
Die Anwendungsdauer richtet sich nach dem Behandlungserfolg. Bitte sprechen Sie mit Ihrem Arzt, wenn Sie den Eindruck haben, daß die Wirkung von ICHTHODERM® Creme zu schwach ist.

3.3 Was ist zu tun, wenn Sie die Anwendung von ICHTHODERM® Creme vergessen haben?
Nach einer vergessenen Einzeldosis wenden Sie bei der folgenden Behandlung bitte nicht die doppelte Dosis an, sondern nehmen die Behandlung mit der vorgesehenen Dosis wieder auf.

3.4 Auswirkungen, wenn die Behandlung mit ICHTHODERM® Creme abgebrochen wird:
Besprechen Sie bitte mit Ihrem Arzt die weitere Vorgehensweise, da der Behandlungserfolg gefährdet ist.

